

料金後納
郵便

株主のみなさまへ

第120期 報告書（平成25年4月1日～平成26年3月31日）

SHARP

シャープ株式会社

株主名簿管理人 みずほ信託銀行

◎郵便物送付先
〒168-8507 東京都杉並区和泉二丁目8番4号
みずほ信託銀行株式会社 証券代行部

株主のみなさまへ

株主のみなさまには、平素の格別のご厚情に対し、心からお礼申し上げます。

当連結会計年度におけるわが国経済は、アベノミクスによる金融緩和や各種経済対策効果により、企業収益の改善や、設備投資の持ち直しの動きが見られました。また、消費税率引き上げ前の駆け込み需要により、耐久消費財を中心に個人消費が活発化するなど、堅調に推移しました。また、海外も、米国や中国の景気が緩やかに拡大するなど、総じて底堅い動きを示しました。

こうした中、当社グループは、高精細4K対応AQUOSやフルHDパネルで4K相当の高精細、高画質表示を実現する「クアترونプロ」、IGZO液晶ディスプレイ搭載スマートフォン、需要が旺盛な国内市場向け太陽電池、モバイル端末向け中小型液晶パネルなど、特長デバイスと独自商品の創出及び販売強化に取り組みました。加えて、在庫の低減や設備投資の抑制、さらには総経費の徹底削減など、全社あげて経営改善の諸施策を推進しました。

その結果、当連結会計年度の業績は、売上高が2兆9,271億円となりました。利益は、営業利益が1,085億円、経常利益が532億円、当期純利益が115億円となり、中期経営計画で掲げた当期純利益の黒字化を達成いたしました。

また、中期経営計画の着実な遂行に向けた戦略的投資資金の確保と財務基盤の強化を図るため、公募による新株式の発行、オーバーアロットメントによる株式の売出し及び第三者割当増資を実施し、総額1,437億円の資金調達を行いました。

年間配当金につきましては、自己資本比率が低く、個別決算において繰越利益剰余金が欠損の状況であることから、誠に遺憾ながら無配とさせていただきます。株主のみなさまには、誠に申し訳なく、深くお詫び申し上げます。

今後につきましては、4K対応AQUOSや独自の「クアترونプロ」など大型液晶テレビ、狭額縁デザイン「EDGEST」採用の

スマートフォンやタブレット端末、音声メッセージや光で便利な使い方などをガイドする「ココロエンジン」搭載家電、茶葉に含まれる栄養成分をほとんど壊さずにお茶にすることができる「ヘルシオお茶プレス」、さらには世界累計販売台数5,000万台を達成し、一段と進化をめざすプラズマクラスター搭載商品など、特長商品の拡大に加え、太陽電池事業のエネルギーソリューション事業への転換、複合機やディスプレイ機器を軸としたオフィスソリューション、サービス事業の強化にも取り組んでまいります。

また、IGZO液晶ディスプレイを核とした中小型液晶パネルの顧客拡大や、パネル・実装工場の生産革新、提携先との協業関係の強化による液晶工場の安定操業に努めるとともに、特長デバイスの販売拡大を図り、電子デバイス事業全体の拡充・強化を進めます。

当社は、深刻な経営危機に直面するなか、安定的な利益成長とキャッシュの創出を果たす「新生シャープ」の実現に向け、中期経営計画では、初年度にあたる平成25年度を「構造改革ステージ」と位置付け、全社あげて徹底した固定費削減と事業構造改革を断行してまいりました。今後も、この手を緩めることなく、「組織・ガバナンス体制の変革による実行力の強化」「事業ポートフォリオの改革」「前主義からの脱却、アライアンスの積極活用」「経営体質の強化」「新規事業の創出」の諸施策を着実に実行し、全社一丸となり当社グループの「再生と成長」をいち早く実現してまいります。

株主のみなさまにおかれましては、引き続き倍旧のご支援を賜りますようお願い申し上げます。

平成26年6月

取締役社長

高橋興三

会社の概要

社名 シャープ株式会社(英文表記:SHARP CORPORATION)

所在地 [本社] 〒545-8522
大阪市阿倍野区長池町22番22号
電話(06)6621-1221(大代表)

[東京支社] 〒105-0023
東京都港区芝浦一丁目2番3号 シーパンス館
電話(03)5446-8221(大代表)

創業 大正元年9月15日

資本金 1,218億8,472万6,500円(平成26年3月31日現在)

株主メモ

事業年度 毎年4月1日から翌年3月31日まで

定時株主総会 毎年6月(基準日:毎年3月31日*)
※そのほか必要ある場合は、あらかじめ公告して定めた日

剰余金の配当基準日 (期末) 毎年3月31日
(中間) 毎年9月30日

公告方法 電子公告(下記ホームページに掲載)
<http://www.sharp.co.jp/koukoku/>
ただし、やむを得ない事由によって電子公告をすることができない場合は、日本経済新聞に掲載いたします。

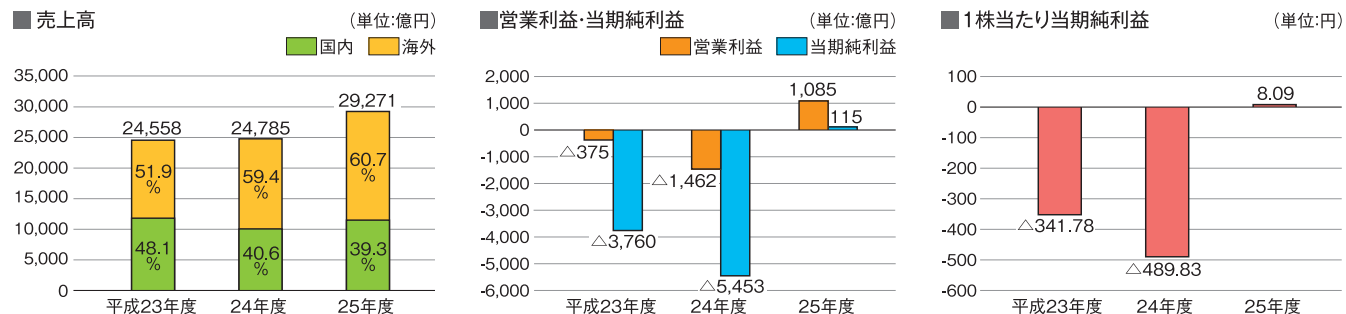
上場証券取引所 東京

株主名簿管理人 東京都中央区八重洲一丁目2番1号
みずほ信託銀行株式会社

同事務取扱場所 東京都中央区八重洲一丁目2番1号
みずほ信託銀行株式会社 本店証券代行部

(お問い合わせ先) 電話 0120-288-324(フリーダイヤル)

連結業績ハイライト



北

が

は

株

主

の

株式の状況 (平成26年3月31日現在)

発行済株式の総数 1,701,214,887株

株主数 196,447名

大株主

株主名	所有株式数(株)	持株比率(%)
日本生命保険相互会社	51,492,384	3.03
明治安田生命保険相互会社	45,781,000	2.69
QUALCOMM INCORPORATED	41,988,000	2.47
株式会社みずほ銀行	41,910,469	2.46
株式会社三菱東京UFJ銀行	41,678,116	2.45
株式会社マキタ	35,842,000	2.11
サムスン電子ジャパン株式会社	35,804,000	2.10
日本トラスティ・サービス信託銀行株式会社(信託口)	28,525,000	1.68
シャープ従業員持株会	27,034,636	1.59
三井住友海上火災保険株式会社	24,658,022	1.45

(注)1. 持株比率は、上記発行済株式の総数(自己株式10,449,752株を含む)により算出しております。
2. 株式会社みずほ銀行には、上記以外に退職給付信託に係る信託財産として設定した株式が6,000,000株あります。

役員 (平成26年6月25日現在)

代表取締役 取締役社長	高橋 興三	取締役 加藤 誠
代表取締役	水嶋 繁光	取締役 大八木 成男
代表取締役	大西 徹夫	取締役 北田 幹直
代表取締役	方志 教和	常勤監査役 上田 準三
代表取締役	中山 藤一	常勤監査役 西尾 裕次郎
取締役	橋本 仁宏	監査役 平山 信次
取締役	伊藤 ゆみ子	監査役 夏住 要一郎
取締役	橋本 明博	監査役 奥村 萬壽雄

(注) 加藤 誠、大八木成男、北田幹直の3氏は社外取締役です。また、平山信次、夏住要一郎、奥村萬壽雄の3氏は社外監査役です。

WEBサイトのご紹介

平成26年6月25日開催の第120期定時株主総会の決議内容や決算情報等が、当社ホームページの投資家情報でご覧いただけます。

<http://www.sharp.co.jp/corporate/ir/>