

料金後納  
郵便

## 株主のみなさまへ

第121期 報告書（平成26年4月1日～平成27年3月31日）

**SHARP**

シャープ株式会社

株主名簿管理人 みずほ信託銀行

◎郵便物送付先  
〒168-8507 東京都杉並区和泉二丁目8番4号  
みずほ信託銀行株式会社 証券代行部

## 株主のみなさまへ

株主のみなさまには、平素の格別のご厚情に対し、心からお礼申し上げます。

当連結会計年度におけるわが国経済は、企業収益に改善の動きが見られ、個人消費も総じて底堅く推移するなど、緩やかな回復基調を辿りました。また、海外も、中国で成長鈍化が見られたものの、米国経済は安定的に回復し、ユーロ圏でも持ち直しの動きが続くなど、総じて底堅く推移しました。

こうした中、当社グループでは、スマートフォン「AQUOS CRYSTAL X」やヘルシオお茶プレzzo、IGZO液晶ディスプレイをはじめ、顧客ニーズを捉えた独自商品・特長デバイスの創出と販売強化に努めました。さらには、「再生と成長」の実現に向け、「2013～2015年度 中期経営計画」に基づき、欧州における事業構造改革や全社に亘るコストダウン、総経費の徹底削減などに総力をあげ、取り組んできました。

しかし、当連結会計年度の業績は、液晶テレビやエネルギーソリューションの販売減少、中小型液晶の価格下落の影響などから、売上高が2兆7,862億円となりました。利益については、誠に遺憾ながら、ソーラーパネルの原材料（ポリシリコン）に係る買付契約評価引当金の計上や、液晶のたな卸資産評価減を行ったことなどから、営業損失が480億円、経常損失が965億円となり、液晶工場や堺太陽電池工場等の減損損失1,040億円、欧州等における事業構造改革費用212億円、欧州太陽電池事業に係る解決金143億円を計上したことなどから、当期純損失が2,223億円となりました。

年間配当金につきましては、当期純損失の計上となり、個別決算において繰越利益剰余金が欠損の状況であることから、無配とさせていただきます。株主のみなさまには、誠に申し訳なく、深くお詫び申し上げます。

当社グループは、当連結会計年度に大幅な赤字を計上するに至ったことから、こうした状況を克服すべく、「抜本的構造改革の断行による安定的収益基盤の構築」を図る企業戦略として、新たに「2015～2017年度 中期経営計画」を策定しました。

新たな中期経営計画では、①事業ポートフォリオの再構築、②固定費削減の断行、③組織・ガバナンスの再編・強化の3つの重点戦略の着実な実行による安定的収益基盤の構築に取り組みます。

また、(株)みずほ銀行及び(株)三菱東京UFJ銀行に対して総額2,000億円、ジャパン・インダストリアル・ソリューションズ(株)が運用するジャパン・インダストリアル・ソリューションズ第壹号投資事業有限責任組合に対して250億円の優先株の発行をそれぞれ予定しており、当該発行により、新たな中期経営計画の遂行を支える資金・資本の増強を図ってまいります。

株主のみなさまにおかれましては、引き続き倍旧のご支援を賜りますようお願い申し上げます。

平成27年6月

取締役社長

高橋 興三

## 会社の概要

社名 シャープ株式会社(英文表記:SHARP CORPORATION)

所在地 [本社] 〒545-8522  
 大阪市阿倍野区長池町22番22号  
 電話(06)6621-1221(大代表)

[東京支社] 〒105-0023  
 東京都港区芝浦一丁目2番3号 シーバンスS館  
 電話(03)5446-8221(大代表)

創業 大正元年9月15日

資本金 1,218億8,472万6,500円(平成27年3月31日現在)

## 株主メモ

事業年度 毎年4月1日から翌年3月31日まで

定時株主総会 毎年6月(基準日:毎年3月31日\*)  
 ※そのほか必要ある場合は、あらかじめ公告して定めた日

剰余金の配当基準日 (期末) 毎年3月31日  
 (中間) 毎年9月30日

公告方法 電子公告(下記ホームページに掲載)  
<http://www.sharp.co.jp/koukoku/>  
 ただし、やむを得ない事由によって電子公告をすることができない場合は、日本経済新聞に掲載いたします。

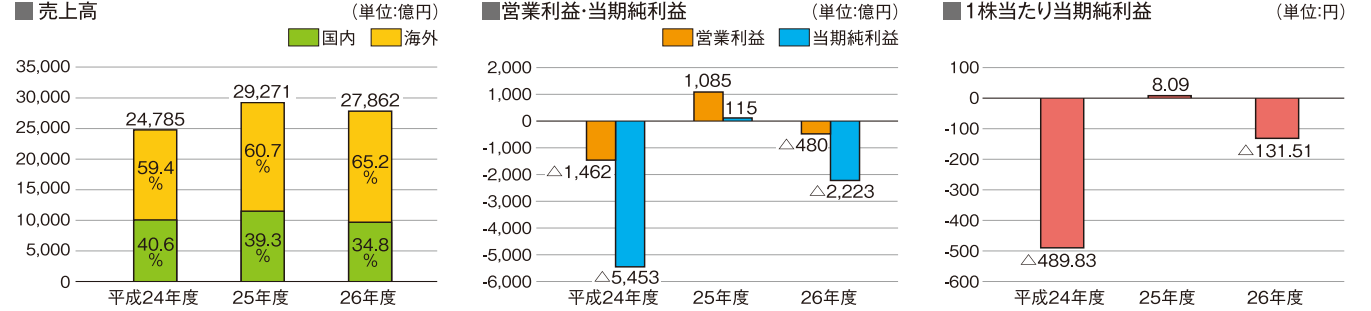
上場証券取引所 東京

株主名簿管理人 東京都中央区八重洲一丁目2番1号  
 みずほ信託銀行株式会社

同事務取扱場所 東京都中央区八重洲一丁目2番1号  
 みずほ信託銀行株式会社 本店証券代行部

(お問い合わせ先) 電話 0120-288-324(フリーダイヤル)

## 連結業績ハイライト



郵

便

は

が

き

## 株式の状況 (平成27年3月31日現在)

発行済株式の総数 1,701,214,887株

株主数 199,475名

大株主

株主名	所有株式数(株)	持株比率(%)
日本生命保険相互会社	47,317,384	2.78
明治安田生命保険相互会社	45,781,000	2.69
QUALCOMM INCORPORATED	41,988,000	2.47
株式会社みずほ銀行	41,910,469	2.46
株式会社三菱東京UFJ銀行	41,678,116	2.45
CHASE MANHATTAN BANK GTS CLIENTS ACCOUNT ESCROW	36,984,845	2.17
株式会社マキタ	35,842,000	2.11
サムスン電子ジャパン株式会社	35,804,000	2.10
シャープ従業員持株会	30,416,942	1.79
日本トラスティサービス信託銀行株式会社(信託口)	27,162,000	1.60

(注)1. 持株比率は、上記発行済株式の総数(自己株式10,480,945株を含む)により算出しております。  
 2. 株式会社みずほ銀行には、上記以外に退職給付信託に係る信託財産として設定した株式が6,000,000株あります。

## 役員 (平成27年6月23日現在)

取締役会長 水嶋 繁光	取締役 大八木 成男
代表取締役 取締役社長 高橋 興三	取締役 北田 幹直
代表取締役 長谷川 祥典	取締役 住田 昌弘
取締役 橋本 仁宏	取締役 齋藤 進一
取締役 伊藤 ゆみ子	常勤監査役 西尾 裕次郎
取締役 橋本 明博	常勤監査役 藤井 修造
取締役 半田 力	監査役 夏住 要一郎
取締役 榊原 聡	監査役 奥村 萬壽雄
取締役 加藤 誠	監査役 須田 徹

(注)加藤 誠、大八木成男、北田幹直、住田昌弘、齋藤進一の5氏は社外取締役です。  
 また、夏住要一郎、奥村萬壽雄、須田 徹の3氏は社外監査役です。

## WEBサイトのご紹介

平成27年6月23日開催の第121期定時株主総会の決議内容や決算情報等が、当社ホームページの投資家情報でご覧いただけます。  
<http://www.sharp.co.jp/corporate/ir/>